

L'ENTOMOLOGISTE

Directeur : Daniel Rougon

TOME 61

N° 6

2005

Matériaux pour la connaissance des Neuroptères du Limousin et de Dordogne

par Laurent CHABROL

6, rue Waldeck-Rousseau, 87000 Limoges
E-mail : coleo.87@free.fr

Résumé : Une liste des Neuroptères observés en Limousin est dressée à partir d'observations contemporaines et de données de collection ancienne. Un premier bilan porte à 18 espèces le nombre de Neuroptères du Limousin, soit près de 10 % de la faune nationale.

Summary : Neuroptera found in Limousin are listed. 18 species are known from Limousin, about 10% species in France.

Mots-Clés : Neuroptères, Limousin, Dordogne, Faunistique.

Les informations faunistiques sur les Neuroptères sont rares et plus particulièrement sur le Limousin où elles sont quasiment inexistantes. Seules deux mentions bibliographiques ont pu être trouvées (HENRY *et al.*, 1996 et CANARD *et al.*, 1998). Cette pauvreté apparente de notre faune locale nous a incités à publier cette première liste des taxons collectés (rec.) ou observés (obs.) depuis une dizaine d'années dans les trois départements du Limousin (Creuse, Corrèze et Haute-Vienne) ainsi que quelques mentions provenant de Dordogne. Nous avons ajouté aux collectes et observations contemporaines, les données anciennes de la collection Charles ALLUAUD (1880-1949) conservée au Musée de la Sénatorerie à Guéret en Creuse. L'ensemble des Neuroptères de cette collection n'est pas encore identifié, ce sera l'objet d'une prochaine note.

*
* *

OSMYLIDAE

Osmylus fulvicephalus (Scopoli) — déterminations L. Chabrol (sauf mention contraire)

- **Corrèze** : AURIAC : pont du chambon, bord Dordogne, Chabrol obs., 10-06-1996 / GIMEL-LES-CASCADES : bord de la Montane, sous bourg, Chabrol obs., 27-05-1997 / LAGRAULIÈRE : marais du Brézou, aval étang Neuf, Chabrol obs., 30-05-1996 ; forêt de Blanchefort, bord du Brézou, Chabrol obs., 27-05-1997 / LAVAL-SUR-LUZÈGE : Frétigne, bord Dordogne, Chabrol obs., 11-06-1996 / NAVES : bord de la Vimbelle, Chabrol obs., 27-05-1997 / SERVIÈRES-LE-CHATEAU : barrage du Chastang, bord Dordogne, Chabrol obs., 10-06-1996 / ST-GENIEZ-Ô-MERLE : l'escure, bord Maronne, Chabrol obs., 07-06-1996 / MEYMAC : sans localité, collection Alluaud, Musée de Guéret, Alluaud rec. et dét., < 1949.
- **Creuse** : MALVAL : moulin de Malval, bord Creuse, Chabrol obs., 09-06-1996 / FAUX-LA-MONTAGNE : forêt de la Feuillade, vallon humide, Chabrol obs., 30-05-1997 / CROZANT : bord de la Creuse, Alluaud rec. et dét., collection Alluaud, Musée de Guéret, 28-05-1918 ; bord sédelle, moulin de la Folie, Chabrol obs., 07-05-2002 / GUÉRET : Aulnaie, forêt de Chabrière, Chabrol obs., 19-06-2005 / ST-CHRISTOPHE : bord de ruisseau au Gasfaud, Chabrol obs., 19-06-2005 / ST-MARTIN-STE-CATHERINE : forêt d'Espagne, bord de la Vige, Chabrol obs., 10-05-2004.
- **Haute-Vienne** : COUSSAC-BONNEVAL : étang de Chaufailles, Chabrol obs., 17-06-1996 / CROMAC : vallée Benaize, sous bourg, Chabrol obs., 03-05-1995 / CUSSAC : bord Tardoire, la Tamanie, Chabrol obs., 01-06-1995 / FOLLES : queue étang Pont-à-l'Age, Chabrol obs., 04-05-1995 / LA ROCHE-L'ABEILLE : lande de St-Laurent, prox étang, Chabrol rec., 22-05-1995 / LE CHALARD : vallée de l'Isle à l'aval du bourg, Chabrol obs., 15-06-2005 / ROCHE-CHOUART : forêt de Rochechouart, vallon humide, Chabrol obs., 03-06-2005 / SAUVIAT-sur-VIGE : forêt d'Espagne, bord de la Vige, Chabrol obs., 10-05-2004 / ST-JUNIEN : ruisseau de Chabourde, Parpet obs., 05-2004 / ST-MARTIN-TERRESSUS : Ribagnac, Alluaud rec. et dét., collection Alluaud, Musée de Guéret, 24-05-1897 / THIAT : saut de la Brame, bord de la Brame, Chabrol obs., 25-05-1997.
- **Dordogne** : JUMILHAC-LE-GRAND : vallée de l'Isle à l'aval du Chalard, Chabrol obs., 15-06-2005.

Commentaire : Cette espèce est toujours observée dans les bois hygrophiles riverains de cours d'eau, habitat très fréquent en Limousin. L'espèce est présente dans toutes les régions naturelles granitiques du Limousin (plateau de Millevaches, vallées de la Dordogne et affluents,

plateaux de la Châtaigneraie limousine). Elle n'a pas encore été signalée du bassin sédimentaire des environs de Brive-la-Gaillarde. Les observations ou récoltes sont dans leur grande majorité réalisées au cours des mois de mai et juin.

MANTISPIDAE

Mantispa styriaca (Poda)

- **Corrèze** : ORGNAC-SUR-VÉZÈRE : Deschamps rec., Chabrol dét., 13-08-2002.
- **Creuse** : CROZANT : sans localité, Alluau rec. et dét., collection Alluau, Musée de Guéret, < 1949.

Commentaire : L'espèce n'avait jamais été signalée du Limousin jusqu'à présent (POIVRE, 1975 ; SEMERIA, 1984 ; DURAND & GABORY, 2005). Les nombreuses heures de battage réalisées à la recherche d'autres insectes et le peu de rencontre avec *Mantispa*, nous laisse supposer que cette espèce est effectivement rare dans notre région au moins depuis une vingtaine d'années.

ASCALAPHIDAE

- Déterminations L. Chabrol

Libelloides coccajus (Denis et Schiffermüller)

- **Corrèze** : CHASTEАUX : le Soulier, Sibert rec., 12-04-1997 ; Farges, Sibert rec., 28-05-1999 ; puy de Crochet, Brugel rec., 22-04-2000 ; Farges, Sibert rec., 07-05-2000 ; Farges, Gransagne rec., 01-06-2002 / CHENAILLER-MASCHEIX : serpentine de Bettu, Chabrol rec., 07-05-2000 / QUEYSSAC-les-VIGNES : Blancou, Sibert rec., 27-05-1997 / REYGADE : serpentine de Reygade, Delmas rec., 20-05-1998 / VEGENNES : coteau marneux, prox. bourg, Brugel rec., 16-05-1998 ; puy Turlaud, Sibert rec., 08-05-1999.

Libelloides longicornis (Linné)

- **Corrèze** : CHASTEАUX : Farges, Sibert rec., 16-06-1999 / NES-POULS : Belveyre, Sibert rec., 15-06-1999 ; la Jorganade, Sibert rec., 25-06-1999 / NOAILLES : puy Laborit, Chabrol rec., 11-06-1998 / ST-CERNIN-DE-LARCHE : cause Fournet, Deschamps rec., 08-06-1996.
- **Dordogne** : CONDAT-SUR-VÉZÈRE : Roc Bideaux, Delmas rec., 15-06-1997 / LA ROCHEBEAUCOURT-ET-ARGENTINE : combe Chabot, Sibert rec., 14-07-1996 ; plateau d'Argentine, Chabrol rec., 12-06-2004.

Commentaire : Les deux espèces recensées ont toutes été trouvées sur des pelouses ou coteaux calcaires ou marneux de Corrèze. Malgré de nombreuses prospections en Haute-Vienne et en Creuse, aucune espèce d'Ascalaphe n'a été rencontrée au cours des dix dernières années. Il nous paraît important de signaler la présence de deux populations de *L. coccajus* en situation d'isolat sur des affleurements serpentiniques du sud corrézien (Reygade et Chenailler-Mascheix). Les végétations de ces îlots de roche ultrabasique sont constituées de pelouses et landes xérothermophiles rappelant dans leur structure et physionomie les coteaux calcaires. Ces deux populations semblent déconnectées du reste des populations du bassin sédimentaire de Brive.

MYRMELEONTIDAE — Déterminations R. Cloupeau (sauf mention contraire)

Myrmeleon formicarius Linné

- **Haute-Vienne** : FOLLES : étang du Pont-à-l'Age, lande sèche à genévrier, Chabrol rec., 07-06-1997 / ROCHECHOUART : forêt de Rochechouart, ancienne carrière de Villeneuve, Chabrol rec. et dét., 02-07-2005.
- **Corrèze** : GIMEL-LES-CASCADES : Sibert rec., 06-07-1997 / BUGÉAT : le Feyt, Gransagne rec. et dét., 14-07-2002.
- **Creuse** : CHATELUS-LE-MARCHEIX : bord du Taurion, Chabrol rec., 13-06-1995 / CROZANT : bourg, Alluau Ch. rec. et dét., collection Alluau, Musée de Guéret, 4-08-1948.

Euroleon nostras Fourcroy

- **Corrèze** : OBJAT : bourg, Deschamps P. rec., 12-08-1998.

Commentaire : Les fourmilions sont certainement plus fréquents que ne le laissent supposer ces quelques données. En effet, des puits caractéristiques abritant les larves ont été trouvés à de nombreuses occasions en particulier sur le plateau de Millevaches, sur les talus en bordure de landes sèches ou de boisements. Les adultes n'ont pu être observés.

HEMEROBIIDAE

Micromus angulatus (Stephens) — Déterminations R. Cloupeau

- **Corrèze** : TARNAC : lac de Servièrre, prairie humide, Chabrol rec., 15-08-1996.
- **Creuse** : ST-MARTIAL-LE-VIEUX : forêt de Chateauvert, Chabrol rec., 26-05-1997.

Drepanopteryx phalaenoides Linné

- **Haute-Vienne** : NIEUL : sans localité, Noualhier rec. et dét., Collection Alluau, Musée de Guéret, <1898 / ST-PAUL : Beaumont, Dufour S. photo, Chabrol dét., 24-06-2003.
- **Creuse** : CROZANT : sans localité, Alluau rec. et dét., Collection Alluau, Musée de Guéret, < 1949.
- **Corrèze** : CONCÈZE : la Poterie, verger de pommier, Chabrol obs. et dét., 07-1988.

CHRYSOPIDAE — Déterminations R. Cloupeau

Hypochrysa elegans Burmeister

- **Corrèze** : AURIAC : pont du Chambon, bord de la Dordogne, chasse de nuit, 1 mâle, Chabrol rec., 11-06-1996.

Nineta inpunctata (Reuter)

- **Haute-Vienne** : : BUSSIÈRE-POITEVINE : prairie à Lagemichène, chasse de nuit, 2 femelles, Chabrol rec., 07-06-1996.

Chrysotrophia ciliata (Wesmael)

- **Haute-Vienne** : BUSSIÈRE-POITEVINE : prairie à Lagemichène, chasse de nuit, 1 femelle, Chabrol rec., 07-06-1996.
- **Creuse** : BUDELIÈRE : vallée de la Tarde à proximité de la chapelle Ste-Radegonde, talus thermophile, 1 femelle, Chabrol rec., 10-07-1996.

Chrysopa perla Linné

- **Haute-Vienne** : BUSSIÈRE-POITEVINE : prairie à Lagemichène, chasse de nuit, 1 mâle, Chabrol rec., 07-06-1996 / ST-LÉGER-LA-MONTAGNE : Réserve naturelle de la tourbière des Dauges, 2 mâles et 1 femelle, Chabrol rec., 13-07-1996 / ST-BAZILE : lande des Tuileries, prairie humide, 1 mâle, Chabrol rec., 29-05-1997 / ST-GEORGES-LES-LANDES : les Grandes Pièces, coupe de bois, par battage, 1 femelle, Chabrol rec., 30-05-1999.
- **Corrèze** : SOURSAC : viaduc des Rochers Noirs, Chabrol rec., 11-06-1996.

Dichochrysa ventralis (Curtis)

- **Haute-Vienne** : ST-LEGER-LA-MONTAGNE : Réserve naturelle de la tourbière des Dauges, 1 femelle, Chabrol rec., 13-07-1996.

Peyerimhoffina gracilis (Schneider)

- **Corrèze** ; DAVIGNAC : tourbière de la Ferrière, 1 femelle, Chabrol rec., 18-09-1999.

Chrysoperla carnea (Stephens)

- **Haute-Vienne** : BUSSIÈRE-POITEVINE : prairie à Lagemichène, chasse de nuit, 1 mâle, Chabrol rec., 07-06-1996.

Chrysoperla lucasina (Lacroix)

- **Haute-Vienne** : BUSSIÈRE-BOFFY : lande sèche de Frochet, 1 femelle, Chabrol rec., 15-10-1998.

Espèce déjà mentionnée du Limousin, des environs de Tulle en Corrèze (HENRY *et al.*, 1996).

Chrysoperla kolthoffi (Navas)

- **Haute-Vienne** : LA ROCHE-L'ABEILLE : lande sur serpentine de St-Laurent, 1 femelle, Chabrol rec., 27-03-1997.

Commentaire : La plupart des espèces ont été collectées ponctuellement au hasard des rencontres. Aucune recherche particulière n'a été entreprise sur les familles des Hemerobiidae et Chysopidae. Depuis quelques années, une collecte plus conséquente est en cours notamment lors des chasses de nuits réalisées par mes collègues lépidoptéristes. Une prochaine liste viendra donc très certainement compléter cette première ébauche. Il faut signaler la présence d'une espèce exceptionnelle dans nos collectes : *Nineta inpunctata*. Cette espèce a été trouvée pour la première fois en France en Touraine par R. CLOUPEAU en 1988 (CLOUPEAU & Tk, 1989). La citation limousine constituerait la seconde mention pour la France.

Aux espèces citées ci-dessus, il convient d'ajouter *Nineta flava* (Scopoli). Un exemplaire haut-viennois de cette espèce est conservé dans les collections du Muséum National d'Histoire Naturelles de Paris. Cette espèce est citée par CANARD *et al.* (1998), elle fut collectée à Nieul (Nord-Ouest de Limoges) par NOUALHIER (1860-1898), entomologiste limousin (DE NUSSAC, 1911).

Ainsi, l'ordre des Neuroptères compte à ce jour modestement 18 espèces en Limousin sur près de 160 connues en France (MARTINEZ & GAUVRIT, 1997). Espérons que ce premier constat incitera les collègues locaux ou de passage en Limousin à compléter cette liste.

REMERCIEMENTS

Je tiens à remercier vivement Roger CLOUPEAU pour les identifications réalisées ainsi que pour l'abondante documentation transmise. Mes remerciements vont aussi à Catherine WACHS, conservateur du Musée d'Art et d'Archéologie de Guéret qui m'a laissé la possibilité de consulter la collection ALLUAUD. Enfin, un grand merci à mes amis entomologistes et botanistes cités dans le texte et qui m'ont transmis informations et échantillons qui constituent une grande partie de cette note.

RÉFÉRENCES

- CANARD (M.), CLOUPEAU (R.) & LERAUT (P.), 1998. — Les Chrysopes du genre *Nineta* Navas, 1912, en France (Neuroptera, Chrysopidae). — *Bulletin de la Société Entomologique de France*, 103 (4) : 327-336.
- CLOUPEAU (R.) & THIERRY (D.), 1989. — Inventaire des Névroptères (Neuroptera) de Touraine (Indre-et-Loire, France). — *Neuroptera International*, 5 : 219-229.
- DURAND (O.) & GABORY (O.), 2005. — Une espèce discrète et peu courante de la faune de France observée dans les Mauges (49) : *Mantispa styriaca* (Neuroptera Mantispidae) (Poda, 1761) — *Bulletin de liaison et d'information du Groupe d'Etude des Invertébrés Armoricains*, 28 : 2.
- HENRY (C.), BROOKS (S.), JOHNSON (J.) & DUELLI (P.), 1996. — *Chrysoperla lucasina* (Lacroix) : a distinct species of green lacewing, confirmed by accoustical analysis (Neuroptera Chrysopidae). — *Systematic Entomology*, 21 : 205-218.
- MARTINEZ (M.) & GAUVRIT (B.), 1997. — Combien y a-t-il d'espèces d'Insectes en France ? — *Bulletin de la Société Entomologique de France*, 102 (4) : 319-332.
- NUSSAC (L.) (de), 1911. — Les entomologistes limousins : Maurice NOUALHIER. — *Revue Scientifique du Limousin*, 220 : 57-65.
- POIVRE (C.), 1975. — Répartition des Mantispidés en France. — *L'Entomologiste*, 31 (4-5) : 184.
- SEMERIA (Y.), 1984. — Contribution à une géonémie des Mantispidae de France (Neuroptera) III : observations nouvelles et mises au point — *L'Entomologiste*, 40 : 125-126.

VOYAGES ENTOMOLOGIQUES

BOLIVIE - EQUATEUR - PEROU

Depuis 1985, j'organise des expéditions entomologiques dans ces pays.

Transportés et guidés dans les meilleures conditions de sécurité et de confort vous pourrez comme vos prédécesseurs étudier, filmer et recueillir les espèces de votre choix sur les sites repérés par nos soins. L'organisateur et des guides locaux seront à votre disposition avec un ou deux groupes électrogènes. Les dates des séjours sont fixées en fonction des phases lunaires.

Le nombre maximum de participants est de 12, minimum de 4.

Pour obtenir des programmes détaillés, contacter :

Guy F. VINDEVOGHEL, Résidence des Trois Arpents
56, rue des Couvaloux, 92150 Suresnes, FRANCE

Tél: (33) (0)1 45 06 73 32



RHÔNE
LE DÉPARTEMENT

MUSEUM

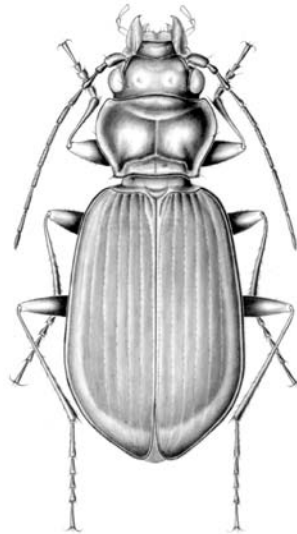
Nebria

(Coleoptera Nebriidae)

Faune mondiale

Georges Ledoux
&
Philippe Roux

2005



Révision complète du genre avec clés de détermination, représentant au total 384 espèces et 158 sous-espèces. Description de 4 nouveaux sous-genres, 5 espèces et 3 sous-espèces nouvelles.

976 pages, 1081 figures, 633 photographies couleur (habitus et édéages), 14 cartes.

Prix (France) : 45 euros + 15 euros de frais d'envoi = 60 euros,
payables par chèque à la commande
(Pour l'étranger, nous consulter : societe.linneenne.lyon@wanadoo.fr)

Commande : Société linnéenne de Lyon, 33 rue Bossuet,
F 69006 Lyon (<http://www.linneenne-lyon.org>)